

Výroční zpráva Muzea Českého lesa v Tachově za rok 2019

OBSAH :

- 1) Sbírkotvorná činnost
- 2) Vědeckovýzkumná činnost
- 3) Evidence a inventarizace sbírek
- 4) Ochrana sbírek, konzervace, restaurování
- 5) Expozice a výstavy
- 6) Opravy a udržování
- 7) Ostatní činnost muzea – a) přednášková činnost
b) programy a ostatní kulturní činnost
c) semináře, vědecké a odborné konference
d) práce v poradních orgánech jiných muzeí, AMG, redakčních radách apod.
e) zajištění badatelské činnosti a konzultace pro veřejnost, školy, obce...
f) studijní cesty a stáže
- 8) Ediční a publikační činnost
- 9) Ekonomika – účetní uzávěrka
- 10) Seznam pracovníků k 31.12.2019

Muzeum v r.2019 neposkytovalo žádné informace na základě zákona č.106/ 1999



Pohled do staré, již demontované, expozice historie v přízemí muzea

Úvod

Rok 2019 byl pro Muzeum Českého lesa v Tachově především ve znamení stavebních investic. Díky investičnímu příspěvku zřizovatele – Plzeňského kraje pokračovala v roce 2018 započatá 1. etapa rekonstrukce objektu budoucího depozitáře v Zahradní ulici 502. Z investiční dotace kraje bylo v letech 2018 a 2019 celkem investováno 8 890 206,81 Kč, z investičního fondu muzea bylo použito 83 597 Kč, na opravy a udržování tohoto objektu bylo použito dalších 399 999 Kč. Na konci roku tak můžeme konstatovat, že je téměř hotovo přízemí budovy. To však bohužel neumožňuje její plnohodnotné využití a tak budeme nadále usilovat o získání investičních prostředků na úplné dokončení rekonstrukce. Teprve po té je možné ji využít pro předpokládaný účel – bezpečné a vhodné uložení sbírkových předmětů. Stávající stav bohužel stěhování přeplněných depozitářů neumožňuje. Díky vstřícnosti zřizovatele proběhla i druhá investiční akce – rekonstrukce ambitu bývalého františkánského kláštera, tedy hlavního sídla muzea. V tomto prostoru byla instalována již notně zastaralá expozice historie regionu (z r. 1984). Nová expozice by měla být zhotovena v rámci projektu Do muzeí-poznávat, setkávat se, porozumět si/ Treffpunkt Museum-lernen, begegnen, sich verständigen, jenž je financován z Programu přeshraniční spolupráce Česká republika – Svobodný stát Bavorsko Cíl EÚS 2014–2020. Prostor expozice však vyžadoval nutné stavební úpravy, kdy nevhodná rekonstrukce z poloviny 80.let jednak necitlivě zasáhla do památkového objektu a jednak způsobovala problémy s vlhkostí zdí. Na počátku roku 2019 byla tedy demontována stará expozice, proběhlo výběrové řízení na dodavatele a zhruba od poloviny roku začala rekonstrukce. Celkové náklady stavby činily 6 253 067 Kč. Z toho 6 200 000 Kč poskytl Plzeňský kraj formou investiční dotace. Zbytek byl pokryt z investičního fondu organizace. Rekonstrukce probíhala za provozu. To činilo zvýšené nároky na pracovníky muzea včetně úklidu. Zároveň to vedlo k nutnosti redukovat, přeorganizovat či zcela rušit některé aktivity. Jak je popsáno v příslušné kapitole výroční zprávy, odrazila se tato skutečnost i v poklesu návštěvnosti muzea. Přesto řada aktivit proběhla, byly realizovány i některé nové a dokonce se podařilo navýšit návštěvnost školních skupin na speciálních vzdělávacích programech. Ačkoli v přízemí probíhaly prašné rekonstrukční práce, patro se dařilo, díky mimořádnému úsilí především uklízeče Karla Maňury, udržet ve velmi dobrém stavu. Nejen jemu, ale všem pracovníkům muzea patří dík za aktivní zapojení do mimořádných, často manuálních úkonů. Projevili také invenci v přípravě upravené či nové nabídky pro návštěvníky muzea. Poděkování také patří stavebnímu doзору obou staveb a v případě objektu v Zahradní 502 i projektantovi panu Ing. Milanovi Šiterovi. Stejně tak děkuji za mimořádnou spolupráci projektantovi rekonstrukce ambitu firmě ATELIER SOUKUP OPL ŠVEHLA s.r.o. jmenovitě Ing. Antonínu Švehlovi a panu Miroslavu Hajnému.

Muzeum děkuje za finanční, materiální a organizační pomoc v roce 2019 především subjektům a osobám uvedeným v následující tabulce

č.	instituce, organizace	sídlo
1	Plzeňský Kraj	Plzeň
2	Město Tachov	Tachov
3	Alfaplastik	Tachov
4	Akademie věd ČR	Praha
5	Archeocentrum Čechy -bavorsko	Bärnau
6	Archeologický ústav AV ČR	Praha
7	Brückner Roman	Stráž
8	Česká botanická společnost	Praha
9	Domov pro osoby se zdravotním postižením	Milíře
10	Edl Jan	Tachov
11	Echoes of Neurotic Machinery	Tachov
12	CHKO Český les	Přimda
13	CHKO Slavkovský les	M. Lázně
14	Chrastinová Jana	Tachov
15	Geschichtspark Bärnau	Bärnau D
16	Historical diving society –Společnost pro historii potápění	ČR
17	Holub Miloš	ČR
18	Horáček Jindřich	M. Lázně
19		
20	Klečatská Marie	Tachov
21	Klub sportovního potápění Tachov	Tachov
22	KOZTliveCZ pěvecký sbor	Tachov
23	Krupička Jiří	Tachov
24	Kůs Evžen	Praha
25	Kunžwart Tomáš	Tachov
26	Liška Martin	Planá
27	Jindrák Jiří	Tachov
28	Městské kulturní středisko v Tachově	Tachov
29	Místní Akční Skupina Zlatá cesta	Tachov
30	Matějková Veronika	Praha
31	Mohr Jan	Liberec
32	Museums of Croatian Zagorje - Museum of Pesants Uprisings in Gornja Stubica	Gornja Stubica
33	Muzeum Chodska v Domažlicích	Domažlice
34	Muzeum Cheb, p. o., I.Votroubková, J.Brabec	Cheb
35	Muzeum ve Weiden	Weiden, D
36	Muzeum Dr. Hostaše	Klatovy
37	Muzeum Šumavy	Sušice
38	Muzeum Jižního Plzeňska v Blovicích	Blovice
39	Nakladatelství Českého lesa	Domažlice
40	Národní muzeum - kroužkovací stanice	Praha
41	Pazerini Olga	Ostrava
42	Prokopová Milena	Tachov
43	Plzeň 2015 z.ú.	Plzeň
44	Prášek Jan	Studánka
45	Pudil Martin	Liberec
46	Regionální muzeum Chrudim	Chrudim
47	REVIS	Tachov
48	SOKA Tachov	Tachov
49	Suk Pavel	Manětín
50	Střední průmyslová škola Světce	Tachov
51	Státní oblastní archiv Plzeň	Plzeň
52	Státní okresní archiv Tachov	Tachov
53	Tájek Přemysl	M.Lázně
54	Tamus z.s.	Stráž
55	TV Tachov	Tachov

	Tachovský deník	
56	Ústav botaniky a zoologie, Přírodovědecká fakulta, Masarykova univerzity	Brno
57	Univerzita Karlova	Praha
58	Ústav pro soudobé dějiny – Helena Nosková	Praha
59	Univerzita Bamberk	Bamberk
60	Voltr Pavel	Tachov
61	Vokatá Jana	Tachov
62	Wilflingová Renata	Praha
63	Východská Helena, ZČU Plzeň	Plzeň
64	Západočeská univerzita v Plzni	Plzeň
65	Západočeské muzeum v Plzni	Plzeň
66		
67	Základní škola Přimda	Přimda
68	Základní škola Hornická , Tachov	Tachov
69	Základní škola Tachov Zářečná ul.	Tachov

1. Sbírkotvorná činnost

Sbírka Muzea Českého lesa v Tachově se dále člení na podsbírkky. Společenskovědní sbírky jsou členěny na podsbírkky - Umění, Etnografie, Lapidárium, Archeologie, Numismatika, Faleristika, Sfragistika, Zbraně, Psané a tištěné, Lesodřevařství, Výrobky, Kovové výrobky, Cín, Věda, technika a průmyslová výroba, Pohlednice, Ostatní předměty.

Přírodovědné podsbírkky - botanika, zoologie, geologie, entomologie.

V roce 2019 bylo **nově zapsáno 66 evidenčních čísel** sbírkových předmětů.

K 31. 12. 201 mělo muzeum **ve správě 22 968 evidenčních čísel** sbírkových předmětů. Přičemž předmětů je více, neboť některá čísla jsou hromadná.

Na akvizice bylo vynaloženo 20 tisíc korun.

Zakoupen byl skleněný pivní půllitr s kresbou Tachova z období 1.republiky. Mechanický soustruh na opracování dřeva na nožní pohon. Obrazy laureátů Trienále O cenu Franze Rumplera a několik regionálních pohlednic.

PŘÍRŮSTKY DO SBÍREK 2019

1/19	archeologická	1	Nůž bronzový
2/19	archeologická	1	Hlava jehlice bronzové
3/19	archeologická	1	Lučik spony bronzové
4/19	pohlednice	1	Pohlednice – Černošín
5/19	pohlednice	1	České Nové Domky
6/19	pohlednice	1	Pohlednice – Damnov
7/19	pohlednice	1	Pohlednice – Hracholusky
8/19	pohlednice	1	Pohlednice – Nová Ves
9/19	pohlednice	1	Pohlednice – Nové Sedliště
10/19	pohlednice	1	Pohlednice – Otín
11/19	pohlednice	1	Pohlednice – Planá
12/19	pohlednice	1	Pohlednice – Planá
13/19	pohlednice	1	Pohlednice – Stráž u Tachova
14/19	pohlednice	1	Pohlednice – Svojšín
15/19	pohlednice	1	Pohlednice –Třebel
16/19	archeologická	1	Tachov – hrad (výzkum), r. 1978
17/19	archeologická	1	Tachov – hrad (výzkum), r. 1976

18/19	archeologická	1	Přímnda – hrad (výzkum), r. 1971
19/19	archeologická	1	Přímnda – hrad (výzkum), r. 1973
20/19	výrobky	1	Přepravka plastová – 5 ks
21/19	výrobky	1	Přepravka plastová – 2ks
22/19	výrobky	1	Přepravka plastová -2 ks
23/19	výrobky	1	Přepravka plastová
24/19	výrobky	1	Odstřík materiálu – 2ks
25/19	výrobky	1	Vzorek materiálu – 4 ks
26/19	výrobky	1	Vzorek regenerovaného materiálu – 2 ks
27/19	výrobky	1	Ramínko šatní IKEA - 6 ks
28/19	výrobky	1	Vodítko IKEA – 80ks
29/19	výrobky	1	Roh nábytku IKEA – 4 ks
30/19	výrobky	1	Noha nábytku IKEA – 6 ks
31/19	výrobky	1	Distance IKEA – 16 ks
32/19	výrobky	1	Konev 3 l
33/19	výrobky	1	Víko na sud
34/19	výrobky	1	Kbelík 1l
35/19	výrobky	1	Blatník přední
36/19	výrobky	1	Filtr Parker
37/19	výrobky	1	Box do automobilu
38/19	výrobky	1	Autodíl
39/19	výrobky	1	Autodíl
40/19	výrobky	1	Autodíl
41/19	výrobky	1	Spojler boční – 2 ks
42/19	výrobky	1	Kryt sedadla
43/19	výrobky	1	Autodíl
44/19	výrobky	1	Autodíl
45/19	výrobky	1	Hubice sněhová konická
46/19	výrobky	1	Hubice sněhová
47/19	výrobky	1	Autodíl
48/19	výrobky	1	Autodíl
49/19	výrobky	1	Maska automobilu
50/19	výrobky	1	Sloupek do kabiny
51/19	výrobky	1	Regál pro IKEA – 2 ks
52/19	výrobky	1	Nádoba 10 kg s víkem
53/19	výrobky	1	Sedačka stadionová
54/19	výrobky	1	Přepravka OZ
55/19	výrobky	1	Přepravka nealko
56/19	výrobky	1	Přepravka na pivo
57/19	výrobky	1	Regál na víno
58/19	výrobky	1	Kbelík s víkem
59/19	výrobky	1	Víko chlebovky
60/19	výrobky	1	Kanistr 10l
61/19	výrobky	1	Pořadač A4
62/19	výrobky	1	Kufřík na nářadí
63/19	výrobky	1	Škopek 15 l
64/19	výrobky	1	Škopek 40 l
65/19	výrobky	1	Kelímek 500 ml – 4 ks
66/19	výrobky	1	Podnos servírovací

Muzeum Českého lesa v Tachově děkuje Mgr. Markétě Novotné za dar do sbírek. Darovány byly - soubor nádobí SFINX, povlečení z lněného kanafasu, postranice vozu s nápisem, dřevěná deska z nemocnice Planá.

Některé **sbírkové předměty** Muzea českého lesa v Tachově jsou dlouhodobě či krátkodobě **zapůjčovány** za účelem vystavování jiným muzejním organizacím, obcím apod. Dlouhodobé zápůjčky jsou alespoň jednou v roce kontrolovány na místě uložení, aby byl znám stav sbírek i prostředí, kde jsou vystaveny. Pravidelně jsou také obnovovány jejich zápůjční smlouvy a vyhotovovány smlouvy na nové zápůjčky. Krátkodobé zápůjčky směřují do ČR i do zahraničí. Celkem byly v roce 2019 uzavřeny 2 nové smlouvy (z toho jedna zahraniční). Na závěr roku bylo uzavřeno 6 smluv dlouhodobějšího charakteru. Evidovány jsou také **interní výpůjčky** sbírkových předmětů, v roce 2019 šlo o 135 předmětů v 7 výpůjčkách. Interně jsou většinou zapůjčovány předměty využívané při speciálních programech pro školy i veřejnost a při přednáškách.

Celkově bylo **ze sbírek muzea** externě dlouhodobě či krátkodobě v roce 2019 **zapůjčeno 346 předmětů**. Naopak muzeum v Tachově má ve svých stálých expozicích dlouhodobě zapůjčeno několik předmětů z Městského muzea ve Stříbře, ze Státního okresního archivu v Tachově, ze Západočeského muzea v Plzni, z Archeologického ústavu AV ČR, Husitského muzea v Táboře. Krátkodobě se také zapůjčují předměty pro výstavy. Celkově bylo v roce 2019 takto muzeu jinými subjekty zapůjčeno 301 předmětů.

Vedle sbírkového fondu je vytvářena i studijní knihovna a dále jsou sbírány i fotografie a také malý soubor map a plánů.

Ve **studijní knihovně** je shromažďována jednak obecná historická a přírodovědná literatura, dále literatura k pomocným vědám historickým a ke konzervaci sbírkových předmětů, ale především regionální historická a přírodovědná literatura a regionální periodika. V roce 2019 bylo **nově evidováno 74 knihovních jednotek** a regionální periodika **v hodnotě 10 tisíc Kč**.

Knihovna je **zapsána do systému veřejně přístupných knihoven**, neboť ji ke studiu využívají nejen odborní pracovníci, ale i nejrůznější badatelé. Knihovna poskytuje pouze **prezenční možnost studia**. V souladu s požadavkem zákona je v knihovně pro její uživatele k dispozici veřejný internet. V roce 2019 bylo registrováno **12 uživatelů** knihovních služeb a **83 výpůjček**. Práci knihovnice vykonává na 0,1 úvazku **Radka Rudová**.

Fyzický stav knihovny je 6535 knihovních jednotek.

Správu **historického fotografického fondu** provádí historik **Mgr. Štěpán Čadek**. Ten také provádí fotografickou dokumentaci nejen muzejních akcí, ale příležitostně také města a okolí. Ročně tak ukládá tisíce digitálních snímků. Věnuje se rovněž skenování fotografií a pohlednic ze sbírek a archivu muzea či z darů. V roce 2019 na fotodokumentaci a digitalizaci odpracoval 190 hodin.

Historik se zároveň věnuje doplňování knihovny jednak formou nákupů jednak vyhledáváním v elektronických zdrojích. Velkou energii vložil v tomto roce i do přefocování regionálního periodika Grenzboten a dalších obdobných uložených v Národní knihovně.

2. Vědeckovýzkumná činnost

Muzeum řešilo na úseku přírodovědném následující vědecko-výzkumné úkoly:

1) Hnízdící ptactvo města Tachova

2) Hnízdící ptactvo a jeho dlouhodobý vývoj - podíl v dlouhodobé (od roku 1986) celostátní akci

3) Změny početnosti hnízdícího vodního ptactva v Tachovské brázdě - dlouhodobé sledování započaté v roce 1974 a již dvakrát (1984 a 2012) publikované

4) Sledování rozšíření několika vzácných ptačích druhů- dlouhodobé sledování započaté v roce 2012

Všechny výše uvedené úkoly řešil zoolog muzea RNDr. Pavel Řepa.

5) Rozšíření tučnice obecné (*Pinguicula vulgaris* L.) v Českém lese - minulost versus současnost

Úkol plnil botanik Petr Mudra.

Na úseku společenskovedním byly řešeny následující výzkumné úkoly:

1) záchranné archeologické výzkumy, které provedl archeolog muzea Mgr. Jiří Chlevišťan ve spolupráci s Mgr. Alžbětou Bergerovou resp. Mgr. Markétou Havlíkovou v lokalitách:

01/19	Bor, Nová Hospoda	Nálezová zpráva	Výstavba haly B7 a parkovacího domu
02/19	Bor	Nálezová zpráva	Výkop pro elektropřípojku v předzámčí
03/19	Bor	Nálezová zpráva	Zjišťovací sondáž v předzámčí
03/19	Bor	Nálezová zpráva	Zjišťovací sondáž v předzámčí
04/19	Damnov	Nálezová zpráva	Výstavba větrných elektráren
05/19	Bor	Nálezová zpráva	Zahradní bar na zámeckém parketu
06/19	Těchlovice	Nálezová zpráva	RD na p.č. 155/1
07/19	Bor	Nálezová zpráva	Předzámčí-výkop pro kanalizaci
08/19	Chodský Újezd	Nálezová zpráva	Výkop pro vodovod na p. č. 3698/13
09/19	Bor	Nálezová zpráva	Výkop pro vodovod u severního křídla
10/19	Tachov	Nálezová zpráva	RD na parcele č. 3177/228
11/19	Žďár	Nálezová zpráva	VN Zadní Žďár
12/19	Chodová Planá	Nálezová zpráva	RD na p. č. 3250/118
13/19	Brod nad Tichou	Nálezová zpráva	kNN pro p. č. 387/1
14/19	Planá u Mariánských Lázní	Nálezová zpráva	RD na p. č. 1650/3
15/19	Bor	Nálezová zpráva	Výkop pro el. přípojku v podzámčí
16/19	Stříbro	Nálezová zpráva	Stavba přeložky komunikace
17/19	Tachov	Nálezová zpráva	Zpevnění dlažby v kostele Nanebevzetí Panny Marie
18/19	Bor	Nálezová zpráva	Výstavba Penny Marketu
19/19	Kostelec u Stříbra	Nálezová zpráva	Vodovodní přípojka pro fotbalové hřiště
20/19	Tachov	Nálezová zpráva	Sondáž v klášterním ambitu
21/19	Světce	Nálezová zpráva	Jízdárna Světce - výkop pro kNN
22/19	Domaslavičky	Nálezová zpráva	Čištění VN

23/19	Stráž	Nálezová zpráva	Výkop pro kanalizaci
24/19	Nedražice	Nálezová zpráva	Výkop pro kanalizaci
25/19	Stříbro	Nálezová zpráva	Výstavba hal CTP
26/16	Kostelec	Nálezová zpráva	Výkop pro kNN
27/19	Kladruby	Nálezová zpráva	Pokládka optických kabelů v centru
28/19	Trpísty	Nálezová zpráva	Stavba RD p. č. 124/52
29/19	Kladruby	Nálezová zpráva	Infrastruktura II. etapa
30/19	Bor	Nálezová zpráva	Přístavba k RD na p. č. 1523/9
31/19	Svojšín	Nálezová zpráva	Průzkum podlahových násypů Zámek Svojšín
32/19	Tisová	Nálezová zpráva	Základní technická infrastruktura jihovýchod
33/19	Planá	Nálezová zpráva	Odvhlčení kostela sv. Petra a Pavla

Pro každý výzkum je vyhotovena zpráva a proveden import dat do Archeologické mapy. Archeologové také zpracovávají vyjádření k plánovaným stavbám. V roce 2019 jich bylo 17.

Mgr. Chlevištan zpracovával další úkoly:

2) V návaznosti na záchranný výzkum při rekonstrukci náměstí v Plané výzkumný úkol **Město Planá - počátky osídlení a jeho vývoj**. Jeho výstupem byla v muzeu realizovaná výstava.

3) Tachovská vrchnostenská zahrada – výstupem byl článek v odborném periodiku

4) Počítačová podpora v archeologii – poster pro mezinárodní konferenci

5) Tradiční lidová kultura na okrese Tachov

Průběžně pokračovaly práce vedoucí k odeslání čtvrtletního screeningu TLK z TC Deníku do pověřeného pracoviště – Muzea dr. Hostaše v Klatovech. **Řešitel Mgr. Štěpán Čadek.**

Tento pracovník pracuje na dalších dlouhodobých výzkumných úkolech:

6) Beiträge zur Heimatkunde-Přspěvky k regionálním dějinám – excerptce v Národní knihovně deponovaných regionálních periodik.

7) Sulislavský masopust – úkol by měl vést k souhrnu poznatků pro nominaci na zápis do Seznamu nemateriálních statků tradiční lidové kultury Plzeňského kraje.

8) Tachovská dřevařská škola.

V oblasti vědy a výzkumu bylo odpracováno 2852 hodin tj. 1,4 přepočtených pracovníků.

3. Evidence a inventarizace sbírek

V souladu se zákonem č.122/2000 Sb. všechny sbírkové předměty i nové přírůstky jsou zapsány do Centrální evidence sbírek, již spravuje Ministerstvo kultury ČR.

Zároveň jsou všechny nové přírůstky v oddělení společenskovedním (s výjimkou archeologie, zde je dodržena zákonná lhůta 3 roky) při zápisu do sbírek zapsány i v druhém stupni evidence. Evidence všech nových přírůstků je prováděna i v digitální podobě. Do této podoby jsou postupně zapisovány i staré fondy. Přičemž v oblasti společenskovedních sbírek byly přepsány všechny staré karty již v roce

2011. **Mgr. Alžběta Bergerová** provedla pro archeologickou podsbírku v systému DEMUS zápis ve druhém stupni evidence pro 357 ev. čísel z akce Bezručice – rekonstrukce Náměstí Kryštofa Haranta a 411 ev. čísel z akce Planá – rekonstrukce Náměstí republiky jih. Celkem tedy bylo ve druhém stupni evidence (zpracování karet) v programu Demus uloženo na úseku archeologie **768 inventárních čísel**.

Na úseku přírodovědném byly již v předchozích letech do programu Demus vloženy všechny karty podsbírek botanika a zoologie.

Celkově má muzeum **digitalizováno** (přepsáno karet do počítače) **21 895 ev. čísel**.

K **1 754** předmětům je na konci r. 2019 vyhotovena **digitální fotografie**. Na portále Národního muzea eSbírky, který je veřejnosti volně přístupný, je za muzeum v Tachově **on-line zveřejněno 72 sbírkových předmětů** včetně popisu. Muzejní webové stránky byly v sekci sbírky doplněny o prokliky u jednotlivých podsbírek do Centrální evidence sbírek MK ČR, kde je u každé podsbírky uveřejněna kolekce fotografií i s popisem. Zájemce tak má možnost vidět i řadu sbírkových předmětů, které jsou jinak ukryty v depozitáři.

Inventarizace

-Inventarizací na úseku společenskovedním prošlo v průběhu roku celkem 1185 sbírkových předmětů (inv. čísel), z toho 600 v podsbírce psané a tištěné a 585 v podsbírce etnografie. Předměty byly shledány v pořádku.

- Inventarizace přírodovědných sbírek – dílčí inventarizace zoologické podsbírky – 1002 inventárních čísel. Za tvorbu a správu přírodovědných sbírek je zodpovědný botanik **Petr Mudra**.

Celkem prošlo v roce 2019 revizí 2 187 ev.číslel

3. Ochrana sbírek, konzervace, restaurování

Celkem bylo v roce 2019 ve společenskovedních sbírkách **zkonzervováno a restaurováno 458 předmětů**. Byly očištěny a v případě potřeby proveden nátěr proti dřevokaznému hmyzu u vybraného zemědělského nářadí. Ošetřením prošly také kamenné artefakty v rajském dvoře a v exteriéru zahrady muzea. V rámci likvidace expozice regionální historie byly vyčištěny a uloženy dotčené sbírkové předměty. Byla aktualizována jejich sbírková dokumentace. Vyčištěn a konzervován byl soubor mincí z expozice historie – náročnější konzervace kvůli nevhodné instalaci v expozici. Za využití brigádníka byl důkladněji očištěn celý soubor chladných a palných zbraní. Veškeré tyto práce organizovala a provedla **Mgr. Jaroslava Brichtová**, konzervátorka a kurátorka sbírek.

Archeolog Jiří Chlevišťan realizoval kompletaci a sádrování předmětů určených pro výstavu. Ve spolupráci s kolegyní Bergerovou také provedli čištění a lepení střepeů z archeologických výzkumů (Tc, Bor, Svojšíň, Žďár).

V přírodovědných sbírkách bylo dodavatelsky provedeno periodické ošetření přírodovědných sbírkových předmětů organického původu insekticidními přípravky. Jednorázově tak bylo konzervováno více než **20 tisíc předmětů**.

Již standardní je péče obnášející především předjarní úklid vitrin, dezinfekci vystavených exponátů a péče o živé obojživelníky v teráriu v expozici. Tyto práce provedli **Petr Mudra a Iveta Pšeničková** ve spolupráci s uklízečem **Karlem Maňurou**.

Správci jednotlivých depozitářů v průběhu roku sledovali (a pravidelně jednou měsíčně zapsali) klimatické podmínky, monitorovány byly i podmínky v expozičních prostorách. Stav teploty i vlhkosti v depozitářích je možné považovat za uspokojivý.

3. Expozice a výstavy

Muzeum Českého lesa v Tachově má **stálé expozice** na ploše 554,92 m².

Jde o expozice:

Historie okresu od počátku osídlení do r. 1945

Expozice umění v bývalém klášterním refektáři

Národopisná expozice

Expozice přírody Českého lesa a jeho podhůří.

Na počátku roku 2019 byla otevřena virtuální expozice Tachovsko ve 2. polovině 20. století. Je umístěna v bývalém knihovním sálku ve východním křídle muzea. Vzhledem k nedostatečným prostorům je vystavení historických exponátů velmi skromné a téma je komunikováno prostřednictvím dotykové obrazovky s přenosem na obrazovku velkoformátovou. Expozice byla vytvořena v rámci projektu Prezentace kulturního dědictví příhraniční oblasti Tachovska a podpořena z dotačního Programu přeshraniční spolupráce Česká republika – Svobodný stát Bavorsko Cíl EÚS 2014–2020. Z téhož programu bude vytvořena i nová expozice historie od počátku osídlení do konce 2. světové války v přízemí muzea. Stará expozice byla z toho důvodu v počátku roku odstraněna a prostor byl za využití investiční dotace zřizovatele – Plzeňského kraje, rekonstruován.

V expozici živé přírody jsou dlouhodobě na základě výjimky opravňující k držení zvláště chráněných živočichů osazeni živí jedinci kuněk žlutobříchých (*Bombina variegata*). Návštěvníci je zde mohou každoročně pozorovat v době od konce dubna do října. Pověřený pracovník muzea – v posledních letech **Iveta Pšeničková**, jim musí věnovat pravidelnou, prakticky denní péči.

V roce 2019 realizovalo muzeum ve vlastních prostorách na ploše 126,7m² následující **výstavy**:

LEDEN

PO STOPÁCH BROUKA PYTLÍKA

aneb Hmyzí postavičky z knížek Ondřeje Sekory očima entomologa. Zapůjčeno z muzea v Domažlicích. (do 24.2.)

TŘICETILETÁ VÁLKA NA ČESKO - BAVORSKÉ HRANICI Výstava Byla vytvořena ve spolupráci ZČU Plzeň katedry archeologie, Západočeského muzea v Plzni a muzea v Tachově v rámci projektu Archeocentrum Čechy-Bavorsko. (do 26.2.)

BŘEZEN

TICHÁ MÍSTA - Autorská výstava fotografií Veroniky Matějkové.

Výstava byla zahájena v rámci 41. Mezinárodního festivalu PAF Tachov (do 14. 4. 2019).

OD KOŠILKY K RUBÁŠI ANEB NAROZENÍ A SMRT V ČESKÉ LIDOVÉ KULTUŘE. Výstava, zapůjčená Regionálním muzeem v Chrudimi (do 26.5.)

DUBEN

KRESBY A KOMIKSY 2016-2019 - Autorka Renata Wilflingová (do 17.6.)

ČERVEN

Z MINULOSTI DO BUDOUCNOSTI - OD HISTORICKÉHO PARKU
BÄRNAU-TACHOV K ARCHAEOCENTRU ČECHY-BAVORSKO
Muzeum představilo projektového partnera a zajímavý cíl nejen k prázdninovým výletům.

LOUTKY Z DOMAŽLIC

Výstava ze sbírek domažlického muzea byla doplněna o interaktivní zastavení pro děti i dospělé (do 1.9.).

ZÁŘÍ

PLANÁ POD POVRCHEM Výstava z dílny muzejního archeologa Jiřího Chlevišťana představila historii Plané očima moderní archeologie (do 30.11.).

SLOVANÉ V ZÁPADNÍCH ČECHÁCH A VÝCHODNÍM BAVORSKU

Archeologové z obou stran hranice na řadě artefaktů ukázali, že nejen státní, ale i etnické hranice se v historii posouvaly. Výstava z dílny Západočeského muzea v Plzni a Archeocentra Čechy - Bavorsko (do 28. 10.)

LISTOPAD

SE ŠKOLOU Z PŘIMDY DO SVĚTA

Mezinárodní projekty této školy v programu Erasmus+ - partnerství škol a eTwinning. (do1.12.)
ROMAN BRÜCKNER – OBRAZY (do 31.12.)

PROSINEC

ŽIVOT JE KRESLENÍ BEZ GUMY - Olga Pazerini- česká a zároveň slovenská karikaturistka.(do 19.1.)

Návštěvnost muzea

Muzeum v roce 2019 navštívilo 6593 návštěvníků. Je to pokles oproti roku 2018. Tento pokles byl jednoznačně spojen se zrušením expozice historie a probíhající rekonstrukcí přízemí muzea. Ta navíc vedla k nutnosti zcela zrušit tradiční, návštěvnický atraktivní, akce jako je Den vědy a techniky a Oživené noční prohlídky. A právě v segmentu návštěvníků expozic a výstav a návštěvníků akcí je patrný pokles. Přestože odstranění expozice historie znemožnilo realizaci řady tradičních muzejně edukativních programů pro školy, v segmentu návštěvnosti speciálních programů pro školy je patrný podstatný nárůst. Způsobil ho především velký zájem o nový edukační program k výstavě na entomologické téma a řada dalších nabídek k výstavám. Pokles návštěvnosti v průběhu rekonstrukce bylo možno předpokládat. Muzeum přesto bylo otevřeno 358 dní v roce a uspořádalo nejen řadu výstav ale také dalších akcí, přednášek i muzejně edukativních programů. Z hlediska vývoje návštěvnosti muzea je zajímavé připomenout, že mezi lety 2013 -2014 došlo k mimořádnému navýšení do té doby jen mírně narůstající návštěvnosti. A to díky dvěma atraktivním výstavám. Návštěvnost v roce 2019 se díky rekonstrukci dostala na úroveň roku 2013. Tedy před tímto „skokem“. Vzhledem ke ztíženým podmínkám a nutnosti redukovat či rušit některé aktivity ji lze považovat za úspěch.

Zajímavé číslo z hlediska návštěvnosti areálu muzea – bývalého kláštera jako cíle cestovního roku je i kvalifikovaný odhad návštěvnosti klášterní zahrady. Ta je volně přístupná v otevírací době muzea a také zde různé, především neziskové, subjekty pořádají akce pro veřejnost. Z akcí, na jejichž pořádání se muzeum podílelo, jmenujme Filipojakubskou noc. Jiné pořadatele měly například dva festivaly rockové hudby – Slapfest a Husmannfest, Den s námi pořádaný Dětským domovem v Tachově a některé další. Zahradu buď volně, nebo při akcích navštívilo v roce 2019 bezmála 800 lidí.

3. Opravy a udržování

V roce 2019 byly, nad rámec, který popisuje úvod výroční zprávy, provedeny následující opravy a údržba majetku ve správě muzea:

Hlavní budova muzea : 124 135 Kč

Opravy se týkaly hlavně elektrických rozvodů, akumulčních kamen a čidel na světla. Dále byly provedeny zásahy v systému zámků s cílem zprovoznit generální klíč.

Budova Zahradní 502: 399 999 Kč

Byly provedeny práce navazující na 1.etapu rekonstrukce. Opravy oken v přízemí, osazení mříží, některých dveří apod.

Opravy výpočetní techniky: 7 972 Kč

Opravy osobního vozu: 15 984 Kč

Opravy zahradní techniky: 2 092 Kč

4. Ostatní činnost muzea

a) přednášková činnost

Tradičně patří zapojení odborných pracovníků do přednáškové činnosti k silným stránkám muzea. Přednášky provozují nejen na půdě muzea, ale hostují i v jiných organizacích a na školách. Spolupracují s Univerzitou třetího věku, kterou Západočeská univerzita v Plzni provozuje na pracovišti Revis Tachov. V muzeu také často přednášejí externí odborníci. V roce 2019 muzeum pokračovalo v úspěšném projektu – **MUZEJNÍ AKADEMIE**. Jde vlastně o školu, na kterou se účastníci přihlašovali, obdrželi „index“ a každá účast jim byla potvrzena. Akademie byla otevřena účastníkům od 12 do 100let. Složení studentů skutečně bylo věkově různorodé. V podstatě vyvážený byl podíl seniorů a podíl ekonomicky aktivních lidí. Ti, kdož absolvovali nejméně 70% přednášek, na závěrečném slavnostním zakončení obdrželi pamětní list a upomínkové předměty. Akademii spolu s muzeem pořádal Státní okresní archiv a finančně ji podpořilo Město Tachov. Byla zaměřena na 30. výročí Sametové revoluce. **Absolvovalo ji 29 studentů.** Přednášky však byly přístupné i neregistrovaným zájemcům. Proběhlo 11 přednášek. **Celkem se přednášek zúčastnilo 350 lidí.**

Témata přednášek:

Úterý 5.3. – Mýcení stromů v prelese - archeologické aspekty vnitřní kolonizace ve středověku, prof. Schreg univerzita Bamberg

Úterý 19.3. – Historie lékárny v Tachově – PharmDr. Jana Chrastinová

Úterý 2.4. - Archeologie koncentračních táborů

doc. PhDr. Pavel Vařeka, Ph.D. , Mgr. Zdeňka Vařeková, Ph.D.,

Úterý 16.4. . - Minulost a současnost železné opony na Tachovsku –Mgr. Štěpán Čadek

Úterý 7.5. -Historie migrací a osídlování Tachovska po r. 1945 - PhDr. Helena Nosková , Csc.

Úterý 28.5. – Zaniklé osídlení po roce 1945 v česko-bavorském pohraničí

doc. PhDr. Pavel Vařeka, Ph.D. , Mgr. Zdeňka Vařeková, Ph.D.,

Úterý 11.6. – Rok 1968 na Tachovsku – Mgr. Jan Edl, SOKA Tachov

Úterý 24.9. - Propaganda v Československu ve 20. století - PhDr. Pavel Suk

Úterý 8.10. –Každodennost v životě obyvatel okresu Tachov v letech 1948-1989, práce, zábava, nové tradice – PhDr. Jana Hutníková

Úterý 22.10. – - Archeologie trampingu doc. PhDr. Pavel Vařeka, Ph.D.

5.11. v 17,30h - Archeologie moderních válečných konfliktů –Mgr. Jan Vladař

26.11. 17,30h Muzejní akademie: slavnostní zakončení

Mimo Muzejní akademii proběhly dvě přednášky v provedení **externích spolupracovníků** i pracovníků muzea

Byly to:

ŠAMANI A LÉČITELÉ II. Přednášela PaedDr. Helena Východská, ZČU Plzeň

JAK JSEM DĚLAL REVOLUCI - Vyprávění přímého účastníka listopadových událostí r. 1989 v Tachově.

Vzpomínal RNDr. Pavel Řepa.

V další části uvedu přednáškovou aktivitu jednotlivých odborných pracovníků:

Mgr. Jaroslava Brichtová - je velmi aktivně zapojena do práce se školami, kde realizuje řadu speciálních programů. Například pořad Co je to muzeum, Průvodce muzeem, Plnění rytířských ctností, Stará řemesla, Velikonce. Tyto programy vedla pro 4 skupiny a 129 účastníků. Provedla tři programy výklady u betléma. Ty absolvovalo 87 dětí. Realizuje také historické procházky po městě. V roce 2019 jich byl sedm se 133 účastníky. Realizuje také běžné i speciální výklady v expozicích muzea. V tomto roce jeden s účastí 20 lidí. Letos několikrát realizovala speciální výklad ve výstavě Od košilky k rubáši. Proběhlo jich 7 s celkovou účastí 102 posluchačů. Společně s kolegyní Pšeničkovou realizovali vánoční dílnu pro 27 dětí. Aktivně je zapojena do dalších programů.

Mgr. Štěpán Čadek - přednáška v rámci Muzejní akademie je zmíněna výše. Dále realizoval pět přednášek pro Univerzitu třetího věku s celkovou účastí 141 posluchačů. Po muzeu prováděl 32 návštěvníků. Muzeum prezentoval na česko-bavorské muzejní noci ve Weiden.

Mgr. Markéta Havlíková - v Západočeském muzeu prezentovala domovskou instituci na zakončení projektu Archeocentrum Čechy – Bavorsko. Společně s kolegou Chlevišťanem připravila a realizovala programy v rámci Mezinárodního dne archeologie s účastí 87 návštěvníků.

Mgr. Jiří Chlevišťan - pro Univerzitu třetího věku přednesl jednu přednášku s účastí 30 posluchačů. Muzeum prezentoval na česko-bavorské muzejní noci ve Weiden. Společně s kolegyní Havlíkovou připravil a realizoval programy v rámci Mezinárodního dne archeologie. Podílel se na realizaci archeologických workshopů pro školy, které proběhly v muzeu a v Západočeském muzeu prezentoval domovskou instituci na zakončení projektu Archeocentrum Čechy – Bavorsko. Akce se účastnilo několik stovek návštěvníků.

PhDr. Jana Hutníková se také aktivně věnuje přednáškové činnosti. V roce 2019 přednášela šestkrát pro U3V celkem pro 197 studentů. Realizovala 11 programů pro školy na různá témata (2.sv.válka, holocaust, husitství, projekt Vánoce pro MŠ, atd.) Těchto programů pro školy se zúčastnilo celkem 271 žáků a studentů. Realizovala další speciální výklady. Programy připravené a realizované ředitelkou samostatně absolvovalo 522 účastníků. Podílela se i na dalších hromadných akcích.

Petr Mudra- realizoval komentovanou procházku v přírodě s účastí 18 zájemců.

Iveta Pšeničková - Výstavářka a průvodkyně- je hlavním garantem velkých muzejně-pedagogických akcí (Masopust, Smrtná neděle, Filipojakubská noc, Zámecko-muzejní noc, Dny evropského

kulturního dědictví, Oživený betlém). Realizuje také muzejně pedagogické programy v expozicích muzea. V letošním roce připravila a realizovala edukační program k výstavě PO STOPÁCH BROUKA PYTLÍKA aneb Hmyzí postavičky z knížek Ondřeje Sekory očima entomologa. Jen těchto speciálních edukačních programů ve výstavě a v přírodovědné expozici se zúčastnilo 318 žáků.

RNDr. Pavel Řepa – zcela zajišťuje dnes již tradiční pořad - talkshow v muzejní zahradě pod názvem MUZEJNÍ ZAHRADA VÁS ZVE – letos se konala čtyři setkání a zúčastnilo se 77 diváků. Připravuje také tradiční Vítání ptačího zpěvu a zimní akci Ptáci v zimě nespí.

b) programy a ostatní kulturní činnost v organizaci

V této kapitole jsou uvedeny pouze akce, které neuvádíme v jiných kapitolách (výstavy – jsou téměř vždy zahajovány vernisáží s programem, přednášky, konference a semináře). Akce jsou uvedeny chronologicky po měsících, kdy se konaly.

LEDEN

BENEFIČNÍ TŘÍKRÁLOVÝ KONCERT Vystoupila skupina ECHOES of Neurotic Machinery. Celková vybraná částka pro Tříkrálovou sbírku byla 9.595 Kč.

ÚNOR

JÍDLO JAKO KULTURNÍ DĚDICTVÍ

Představena byla regionální kuchařka Tachovska, virtuální expozice tachovského muzea a pracovní listy pro děti. Šlo o výstupy projektu Presentace kulturního dědictví Tachovska podpořeného z dotačního titulu Cíl EÚS Česká republika – Svobodný stát Bavorsko 2014-2020, kde bylo tachovské muzeum partnerem Západočeské univerzity v Plzni a muzeu ve Weiden.

MASOPUST

Muzeum ČL v Tachově ve spolupráci se ZŠ Tachov, Hornická ul. – průvod masek městem a v muzeu program a občerstvení

DUBEN

SMRTNÁ NEDĚLE

Spolu s dětmi ze ZŠ Tachov, Hornická, které připravily pásmo scének, byla vynesena Morana do Mže. V muzeu byly velikonočně zaměřené výtvarné dílny.

FILIPOJAKUBSKÁ NOC

Tradiční program pro děti i dospělé v klášterní zahradě i v muzeu, ve spolupráci s MKS Tachov.

KVĚTEN

VÍTÁNÍ PTAČÍHO ZPĚVU

V zahradě muzea, pozorování opeřenců v klášterní zahradě. Ukázka odchyty ptáků do nárazových sítí, kroužkování a povídání o zajímavostech z ptačího světa.

ČERVEN

ZÁMECKO MUZEJNÍ NOC - pro děti k svátku

Bohatý program v muzeu i na zámku. Vedle řady dalších her byla možnost si zahrát originální hru amerických farmářů KORNHOLE.

CYKLUS MUZEJNÍ ZAHRADA VÁS ZVE

Tentokrát na téma: PROČ CHODÍM DO SEDMDESÁTKY (tachovský literární klub). Hostem prvního setkání byl podnikatel na odpočinku, překladatel a příležitostný spisovatel Rudolf Tomšů.

Podruhé byli hosty Milan Kola +Lucie Davidová + Petra Plášilová

ČERVENEC

BAROKNÍ KLÁŠTERNÍ SLAVNOST - V rámci letního barokního festivalu proběhla v zahradě i objektu muzea slavnost s bohatým programem pro děti i dospělé.

SRPEN

CYKLUS MUZEJNÍ ZAHRADA VÁS ZVE

Tentokrát na téma: PROČ CHODÍM DO SEDMDESÁTKY (tachovský literární klub). Hostem třetího setkání byla PharmDr. Jana Chrastinová.

Cyklus uzavřelo povídání s jeho moderátorem a organizátorem a zároveň aktivním účastníkem literárních setkání v Sedmdesátce RNDr. Pavlem Řepou. Rozhovor s ním vedl PhDr. V.F.Chvátal.

ZÁŘÍ

DNY EVROPSKÉHO KULTURNÍHO DĚDICTVÍ – tradiční celoměstská akce.

Prohlídka muzea i aktuálních výstav, do klášterního refektáře neobvyklou cestou.

Ojedinelá možnost slyšet muzejní orchestrion.

TACHOVSKO VE 2. PŮLI 20. STOLETÍ Otevření další fáze virtuální expozice

Výstup projektu Presentace kulturního dědictví Tachovska podpořeného z dotačního titulu Cíl EÚS Česká republika – Svobodný stát Bavorsko 2014-2020.

ŘÍJEN

MEZINÁRODNÍ DEN ARCHEOLOGIE

Celodenní zážitkový program pro děti i dospělé. Ochutnej pravěk - pivo (vařil a pak na stanovišti obsluhoval Jiří Chlevištan) a jiné pochutiny a seznámení s jídelníčkem - celozrnné špaldové placky s medem, datlový moučník, špaldová kaše (uvařila a upekla Iveta Pšeničková). Utkej si pravěk – vyzkoušení některých pravěkých technik tkání (na stanovišti Iveta Pšeničková a Jana Hutníková). Ozdob se pravěkem – výroba tradičních ozdob, záušnic apod. (na stanovišti Markéta Havlíková). Další aktivity jako louskání ořechů, vybarvování obrázků, obrázkové skládací kostky, dřevěná stavebnice z kostek. Od 15 hod. komentovaná prohlídka výstavy PLANÁ POD POVRCHEM a PLÁNSKÉHO POKLADU. Výběr z unikátního nálezu mincí z 90. let 20. století byl vystaven pouze v tuto sobotu 19. 10. a neděli 20. 10. 2019.

DEN KRAJŮ Pondělí 28. 10. 2019 - muzeum jako organizace zřizovaná Plzeňským krajem bylo otevřeno zdarma od 10 do 16 hod.

PROSINEC

1. ADVENTNÍ KONCERT a OTEVŘENÍ VELKOPLOŠNÉHO BETLÉMA

Koncert sboru KOZTliveCZ a dívčího pěveckého sboru Bel canto z Domažlic.

Betlém otevřen do 5. 1. 2020.

ŽIVÝ BETLÉM - Úterý 17. 12. a středa 18. 12. 2019

Vystoupení si připravili studenti ze 4. ročníku tachovského gymnázia pod vedením p. uč. Ivy Váchové. Před postavenou kulisou Betléma v sále si studenti v kostýmech zahráli postavy betlémského příběhu, zpívali koledy a k tomu se pouštěla hudba z přehrávače. V úterý 17. 12. dopoledne se odehrála 4 představení (8.45, 9.30, 10.15, 11.00) a ve středu 18. 12. se odehrála také 4 představení (8.45, 9.30, 10.15, 11.00). Oba dva dny vystupovalo 25 účinkujících a první den přišlo 289 diváků a druhý den přišlo 287 diváků. Těmi byly děti z MŠ a ZŠ.

PTÁCI V ZIMĚ NESPÍ - Úterý 31. 12. 2019 10 hod. - klášterní zahrada

Vycházka městem Tachovem spojená s pozorováním zimujících ptáků a pátráním po vzácnějších návštěvnících. V aleji proveden odchyt ptáků do sítí a jejich následná prezentace.

Pro návštěvníky bylo připraveno malé občerstvení v klášterní zahradě. Hlavním cílem bylo setkání milovníků přírody před koncem roku a zhodnocení ornitologických úspěchů za uplynulý rok.

c) Semináře, vědecké a odborné konference

Slavnostní představení HUSOVY CESTY - 24. 4. 2019. Nová turistická poutní stezka s názvem Husova cesta odkazuje na poslední pouť mistra Jana Husa z Čech do německé Kostnice, kde byl v roce 1415 upálen. Jejím smyslem je podnítit větší zájem o naši historii. Má však i připomenout význam úcty, víry, odvahy a pokory v našem uspěchaném moderním světě a nabídnout lidem příležitost na chvíli tak trochu „zpomalit“.

SETKÁNÍ PŘÍZNIVCŮ ČESKÉHO LESA

Čtvrtek 31. 10. 2019 - Setkání přátel a příznivců Českého lesa od profesionálních přírodovědců až po širokou veřejnost. Zajímavé přednášky o měkkýších, houbách, vlčích, rašeliništi i historii. Vše vztaheno k území Českého lesa.

PROGRAM:

Karolína Pauknerová a Jiří Woitsch: Paměť v Českém lese a její výzkum

Luboš Zelený: Vzácnější nálezy hub z Českého lesa

Jaroslav Hlaváč: Nové poznatky k malakofauně Čerchovského lesa

Markéta Kašparová: Záchrana mokřadních a rašelinných luk v NPP Na požárech

Milena Prokopová: O návratu vlků, aneb mají se Karkulky bát do lesa?

d) práce v poradních orgánech jiných muzeí, AMG, redakčních radách apod.

Muzeum je členem Asociace muzeí a galerií ČR a jeho ředitelka je od sněmu AMG v roce 2006 členkou exekutivy a z toho titulu i členkou senátu AMG. Od listopadu 2018 první místopředsedkyní AMG. Nadále také pokračuje její angažmá v redakční radě Věstníku AMG jako předsedkyně této rady.

AMG ředitelka zastupuje v meziresortní skupině MŠMT a MK ČR pro otázky spolupráce kultury a školství ve všech stupních vzdělávání.

AMG ředitelka zastupovala ve výběrové komisi Karlovarského kraje na výběr ředitelů krajem zřizovaných galerií. Spolu s dalšími zástupci vedení AMG učinila metodickou návštěvu k řešení problémů ve správě sbírek v muzeu v Horažďovicích a v České Skalici.

Ředitelka muzea je členkou Přeshraniční pracovní skupiny kultura a cestovní ruch. Ředitelka je členkou expertní skupiny pro Projekt číslo 194 - „Přeshraniční koncepce pro ochranu a poznávání přírody Českého lesa a Horní Falce“.

Ředitelka je členkou řešitelského týmu pro přípravu Programu rozvoje města Tachova (PRoMT III. na roky 2021 – 2030).

Od r.2018 je ředitelka členem pracovní skupiny pro tvorbu Strategie rozvoje kultury a muzeí v Plzeňském kraji.

Ředitelka se účastní jednání v projektu Husova cesta z Prahy do Kostnice.

Pro Univerzitu třetího věku při ZČU v Plzni, pracoviště REVIS Tachov ředitelka připravila k akreditaci čtyři semestry programu Kapitoly z historie Tachovska. Projekt akreditaci získal a v letech 2018 – 2020 realizuje ředitelka i další odborní pracovníci muzea řadu přednášek.

Ředitelka muzea je od roku 2011 členkou komise města Tachova pro mládež a volnočasové aktivity. Od r. 2019 členkou komise rozvoje města Tachova.

Ředitelka byla členkou poroty v projektu Příběhy našich sousedů, který proběhl v Plané u Mar. Lázní a byl určen pro žáky osmých a devátých tříd základních škol a tercií a kvart víceletých gymnázií.

Od léta 2009 je ředitelka členkou redakční rady Tachovských listů – měsíčníku města Tachova. Správkyně sbírek provádí kontrolu tohoto zpravodaje z hlediska jazykového.

Muzeum je od roku 2007 členem Místní akční skupiny Zlatá cesta. Ředitelka muzea je předsedkyní Výběrové komise MAS.

Ředitelka muzea je kronikářkou města Tachova.

V rámci Mezinárodního festivalu PAF Tachov, jehož je muzeum spolupořadatelem, je ředitelka členkou festivalového výboru.

Ředitelka a správkyňe sbírek Jaroslava Brichtová spolupracují na Projektu NAKI DG 18P020VV64 Právní, historické a společenskovední aspekty nových a tradičních menšin v České republice.

Ředitelka a správkyňe sbírek Jaroslava Brichtová jsou členkami poradního sboru Městského muzea ve Stříbře.

Botanik muzea, Petr Mudra, je členem České botanické společnosti a aktivně se účastní práce západočeské pobočky.

Zoolog muzea je členem České společnosti ornitologické, jejíž práce se aktivně účastní a spolupracuje na řadě výzkumných i propagačních akcí.

Archeologové Jiří Chlevištan a Markéta Havlíková spolupracovali na přípravě projektu Krajina jako poznotek, který předkládala ZČU do dotačního titulu TAČR.

Muzeum je kolektivním členem České archeologické společnosti.

e) zajištění badatelské činnosti a konzultace pro veřejnost, školy, obce aj.

Pracovníci Muzea Českého lesa v Tachově poskytli v roce 2019 konzultaci **73 badatelům**. Většinou šlo o studenty základních, středních a vysokých škol, zájemce z řad laické i odborné veřejnosti, pracovníky městských a obecních úřadů, kolegy z jiných muzeí, novináře apod. V posledních letech je řada badatelských dotazů vyřizována prostřednictvím elektronické pošty.

Muzeum realizovalo **74 speciálních vzdělávacích programů** pro děti, jichž se zúčastnilo cca **2065 žáků**. Muzeum ve spolupráci se školami organizuje akce typu Masopust, Smrtná neděle, Oživený Betlém, které jsou se žáky připravovány obvykle na několika setkáních a jejichž realizaci tak předchází

řada hodin práce jak žáků samotných, tak pedagogů a pověřených pracovníků muzea. Loni na těchto akcích spolupracovalo 90 žáků.

Novým prvkem v práci se školami jsou **archeologické workshopy**, které muzeum hostí v rámci svého zapojení do projektu Archeocentrum Čechy-Bavorsko. Ten je podpořen dotačním titulem Cíl EÚS Česká republika – Svobodný stát Bavorsko 2014-2020 a muzeum je zde asociovaným partnerem. Workshopy realizují odborníci z Univerzity Karlovy v Praze a v roce 2019 se jich zúčastnilo bezmála 225 žáků.

Historik Štěpán Čadek jako garant dokumentace TLK v muzeu v Tachově je členem Komise Rady PK pro zápis nemateriálních statků do seznamu nemateriálních statků tradiční lidové kultury Plzeňského kraje.

f) studijní cesty a stáže včetně zahraničních

Pro přehlednost bude vhodné strukturovat tuto kapitolu podle jednotlivých pracovníků muzea

PhDr. Jana Hutníková – ředitelka muzea

- Opakovaně porady ředitelů krajem zřizovaných kulturních organizací (4x ročně), jednání exekutivy AMG (1x měsíčně), redakční rady Věstníku AMG (1x za 2 měsíce), senátu AMG (4x ročně), jednání v Plzni, Bärnau a Weiden ohledně přípravy a prezentace projektů Česko bavorská archeodílna, Prezentace kulturního dědictví Tachovska a Do muzeí, poznávat, setkávat se, porozumět si, kde je muzeum partnerem. Opakovaná jednání v Plzni k Projektu Husova cesta.
- Účast na slavnostním vyhlášení národní soutěže muzeí Gloria Musaealis – Praha
- Účast na národním zahájení festivalu muzejních nocí – Karlovy Vary
- účast na Partnerském fóru projektu „Horní Falc a Plzeňský kraj – společně ve středu Evropy“ (Schönsee)
- účast na česko-bavorské muzejní noci ve Weiden
- účast na jednáních a zahájení projektu Západočeské baroko, kde je muzeum partnerem – Plzeň a Muzeum a galerie severního Plzeňska Mariánská Týnice
- prezentace na veletrhu cestovního ruchu Regiontour (Brno) a ITEP Plzeň
- výjezdní zasedání exekutivy AMG a ČV ICOM – Lidice
- výjezdní zasedání exekutivy AMG – Blovice
- jednání plzeňské (Plzeň) krajské sekce AMG
- jednání exekutivy AMG s ministrem a náměstkem ministra kultury
- jednání meziresortní skupiny MŠMT a MK ČR
- setkání se členy čestného boardu národní soutěže muzeí Gloria Musaealis
- účast ve výběrové komisi na ředitele galerií (K.Vary)
- metodické návštěvy v Horažďovicích a České Skalici
- účast na IX. celorepublikovém kolokviu na téma „Muzea v proměnách času“
- prohlídka výstavy zvažované k zápůjčce (Dobrovice)
- konzultace na odboru fondů KÚ PK

Mgr. Alžběta Bergerová-archeolog

- účast na konferenci muzejních archeologů – Uherské Hradiště

Mgr. Jaroslava Brichtová – správce sbírek a konzervátorka , vedoucí oddělení správy sbírek

- konference konzervátorů a restaurátorů- Rožnov pod Radhoštěm
- prezentace na veletrhu cestovního ruchu ITEP Plzeň

Mgr. Štěpán Čadek-historik

- opakovaně cesty do studovny Národní knihovny v souvislosti s výzkumným úkolem
- prezentace na veletrhu cestovního ruchu ITEP Plzeň
- účast na česko-bavorské muzejní noci ve Weiden
- prezentace muzea na Dni Českého lesa(Zlatý potok)
- opakovaně na česko - německém setkání zvaném Štamtiš(Svobodka)
- jednání komise lidové kultury (Plzeň)

Mgr. Markéta Havlíková - archeolog

- prezentace na veletrhu cestovního ruchu ITEP Plzeň
- účast na konferenci – Oravský Podzámok
- účast na konferenci – Praha
- prezentace muzea na zakončení projektu Archeocentrum Čechy-Bavorsko (Plzeň)
- účast na konferenci 100 let moderní archeologie –Praha

Lenka Havlová – ekonomka

- řada školení k účetní, daňové a další problematice – Tachov, Plzeň

Mgr. Jiří Chlevišťan – archeolog, vedoucí oddělení výzkumu

- prakticky denně vyjíždí archeolog na dohledy staveb v regionu
- jednání v muzeu v Chebu ohledně konzervace archeologického dřeva
- příspěvek na Veřejné schůzi západočeské pobočky ČAS, Plzeň
- poster na mezinárodní konferenci Počítačová podpora v archeologii – Kočovce, Slovensko
- prezentace na veletrhu cestovního ruchu ITEP Plzeň
- prezentace muzea na zakončení projektu Archeocentrum Čechy-Bavorsko (Plzeň)
- účast na česko-bavorské muzejní noci ve Weiden
- účast na konferenci 100 let moderní archeologie –Praha

Petr Mudra – botanik

- několik výjezdů na floristické výzkumy v regionu

RNDr. Pavel Řepa – zoolog

- několik výjezdů na ornitologické sledování
- opakovaně na česko - německém setkání zvaném Štamtiš(Svobodka)



pohled na muzeum z dronu

8.Ediční a publikační činnost

Čadek Š.: Tachovští padlí ve 2. sv. válce in Sborník Muzea Českého lesa v Tachově č.36

Čadek Š.+ Edl J.: Bibliografie literatury k dějinám okresu Tachov 2017 – 2018 in Sborník Muzea Českého lesa v Tachově č.36

Čadek Š.: pravidelná editace aktualit na internetových stránkách muzea
www.muzeumtachov.cz, počet návštěv za rok 2019 : 7106

Hutníková J: 10 úvodníků na téma Tachovské osobnosti pro programový měsíčník Tachovské listy

Hutníková J: Spolupráce, respekt, uznání, Věstník AMG 4/2019

Hutníková J:Partneři nikoli rivalové, Věstník AMG 4/2019

Hutníková J:Setkání v České Skalici, Věstník AMG 4/2019

Hutníková J:Podzimní kolokvium v Praze, Věstník AMG 6/2019

Hutníková J: administrace FB stránek muzea, v r. 2019 zveřejněno 87 příspěvků, registrováno 700 „přátel“ k 31.12.2019, počet oslovených 28 465

Chlevišťan J.: Příspěvek k vrchnostenské zahradě v Tachově in Na stopě (pre)historie jihozápadních Čech 3

Chlevišťan J.: Počítačová podpora v archeologii – poster pro mezinárodní konferenci

Mudra P.: Dějiny botanického výzkumu na Tachovsku in Sborník Muzea Českého lesa v Tachově č.36

Mudra P.: Zajímavé rostliny Českého lesa: pryskyřník platanolistý, Český les 18/2019.

Řepa, P.: Chřástal vodní v Českém lese a jeho podhůří, Český les 18/2019

Muzeum vydalo č.36 Sborníku muzea Českého lesa v Tachově.

Všechny akce muzea byly propagovány na plakátovacích plochách ve městě, na vlastních webových stránkách a v regionálním tisku (Deníky Bohemia, měsíčník Tachovské listy, Vítaný host). Místní televize TV Tachov v roce 2019 uvedla 10 video reportáží z muzejních akcí a každý týden jsou zveřejňovány pozvánky na akce připravované. Byly poskytnuty informace o činnosti muzea regionálním redakcím Mladé fronty dnes, deníku Právo a plzeňské redakci Českého rozhlasu. Rozhlas odvysílal několik reportáží a pozvánek natočených s ředitelkou muzea. V souvislosti se zapojením do Letního barokního festivalu byla muzejní barokní slavnost propagována na společných letácích, ve speciální příloze Deníku, v projektovém dvoujazyčném časopise pro projekt Barokní region Čechy-Bavorsko a v pořadu Tam tam na kanále ČT:D.

V rámci prezentace města byla nadále zdarma zpřístupněna virtuální prohlídka muzea na www.virtualtravel.cz.



Z Mezinárodního dne archeologie

9. Ekonomika	K 31.12.2019 v tis. Kč
Vybrané údaje z účetní závěrky. Celá účetní závěrka je uložena ve sbírce listin obch.rejstříku	
NÁKLADY	
50 - Spotřebované nákupy	818
501 - Spotřeba materiálu	277
502 - Spotřeba energie	509
504 - Prodané zboží	32
51 - Služby	970
511 - Opravy a udržování	553
512 - Cestovné	46
518 - Ostatní služby	371
52 - Osobní náklady	6035
521 - Mzdové náklady	4457
z toho OON	275
524 - Zákonné sociální pojištění	1410
525 - Jiné sociální pojištění	11
527 - Zákonné sociální náklady	157
53 - Daně a poplatky	2
54 - Ostatní náklady	8
55 - Odpisy, rezervy a opr. Položky	692
551 - Odpisy dlouhodobého majetku	275
558 – Náklady z drobného dlouhodobého majetku	417
56 – Finanční náklady	10
CELKEM NÁKLADY	8535
VÝNOSY	
60 - Výnosy z vlastních výkonů a zboží	478
602 - Výnosy z prodeje služeb	228
603 - Výnosy z pronájmu	203
604 - Výnosy z prodaného zboží	47
64 - Ostatní výnosy	18
648 - Čerpání fondů	15
649- Ostatní výnosy z činnosti	3
66 – Finanční výnosy	1
67 - Příspěvky a dotace na provoz	8038
672 - Příspěvky a dotace na provoz	8038
CELKEM VÝNOSY	8535

10. Seznam pracovníků k 31.12.2019

PhDr. Jana Hutníková – ředitelka muzea

Lenka Havlová – účetní – ekonomka, zástupce ředitele

Petr Mudra – botanik – kurátor přírodovědných fondů (0,5 úvazku)

RNDr. Pavel Řepa – zoolog (0,5 úvazku)

Iveta Pšeničková – výstavář, průvodce

Mgr. Štěpán Čadek – dokumentátor – historik, správce depozitáře pohledů a fotografií

Mgr. Jiří Chlevišťan – archeolog, vedoucí oddělení výzkumu

Mgr. Markéta Havlíková – archeolog (od září 2019)

Mgr. Jaroslava Brichtová – kurátor společenskovedních sbírek – konzervátor, vedoucí odd.správy sbírek

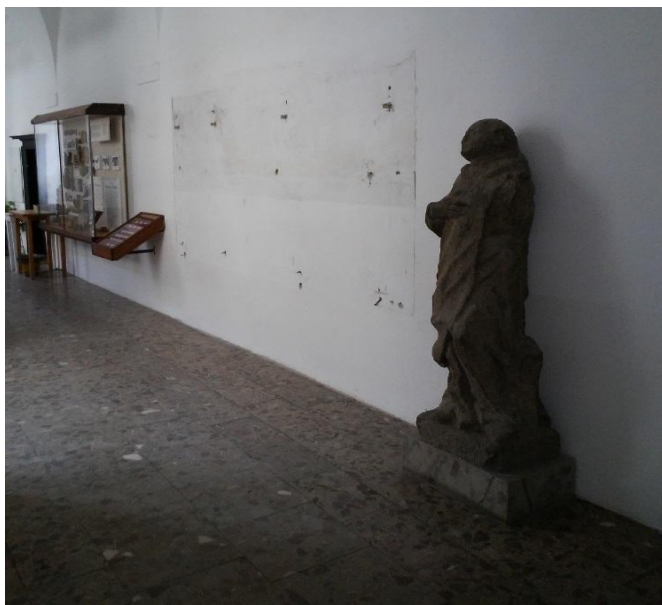
Radka Rudová – pokladník, výtvarník, knihovník

Vladimír Hřebíček – údržbář (0,5 úvazku)

Karel Maňura – uklízeč (0,75 úvazku)

Přepočtený stav pracovníků byl 11.

V březnu 2020 sestavila PhDr. Jana Hutníková



Březen 2019 - Na počátku deinstalace staré expozice historie

II. VÝKONY MUZEA, GALERIE

a		Č. ř.	Celkem	
1		1	2	
Počet uspořádaných výstav celkem (součet ř. 0210 až 0217)		0201	12	
v ř. 0201 vlastních (základních)		0202	5	
z toho	putovních	0203	0	
	počet instalací putovních výstav	0204	0	
	počet zapůjčených výstav do zahraničí	0205	0	
v ř. 0201 převzatých (zapůjčených)		0206	7	
v tom	od jiných muzeí v ČR	0207	4	
	ze zahraničí	0208	0	
	jiných (ze soukromých sbírek atd.)	0209	3	
v ř. 0201	výtvarné umění	0210	4	
	umělecké obory ostatní	0211	0	
	archeologie a historie	0212	5	
	historie přírody a přírodovědné obory	0213	1	
	věda a technika	0214	0	
	etnografie (etnologie) a antropologie	0215	1	
	všeobecné, kombinované	0216	0	
	ostatní	0217	1	
Počet návštěvníků expozic a výstav muzeí a galerií (včetně návštěvníků poboček) - (součet ř. 0219 až 0223)		0218	4 491	
v tom	za vstupné celé	0219	575	
	za vstupné snížené	0220	1 807	
	za vstupné zvýšené za speciální služby	0221	39	
	za rodinné vstupné	0222	339	
	neplatících	0223	1 731	
Počet cizinců z celkového počtu návštěvníků (z ř. 0218)		0224	92	
Počet účastníků speciálních doprovodných programů k výstavám a expozicím (z ř. 0218)		0225	2 105	
Počet skupin (ekurzí) absolvujících tyto programy (z ř. 0225)		0226	75	
z toho	pro děti a mládež	0227	74	
	pro etnické menšiny	0228	0	
	pro seniory	0229	1	
	pro zdravotně handicapované	0230	0	
Počet kulturně výchovných akcí pro veřejnost, jejichž je muzeum (galerie) pořadatelem (bez výkladu ve výstavních prostorách)		0231	62	
Počet návštěvníků kulturně výchovných akcí (z ř. 0231)		0232	2 553	
Počet	kulturně výchovných akcí (v ř. 0231)	samostatná scénická vystoupení	0233	9
		přednášky	0234	36
		ostatní	0235	17
	návštěvníků kulturně výchovných akcí (v ř. 0232)	samostatných scénických vystoupení	0236	871
	přednášek	0237	861	
	ostatních	0238	821	
Počet počítačů ve výstavních prostorách muzea (galerie) připojených na internet k 31. 12. sledovaného roku		0239	0	
Počet symposií, konferencí a seminářů (pořádaných muzeem, galerií)		0240	2	
Počet účastníků symposií, konferencí a seminářů		0241	57	
Počet titulů vydaných neperiodických publikací dle zák. č. 37/1995 Sb., ve znění pozdějších předpisů		0242	1	
z ř. 0242 náklad (počet výtisků v ks)		0243	300	
Počet titulů vydávaného periodického tisku dle zák. č. 46/2000 Sb., ve znění pozdějších předpisů		0244	0	
z ř. 0244 náklad (počet výtisků v ks)		0245	0	
Počet titulů vydaných audiovizuálních děl dle zák. č. 273/1993 Sb., ve znění pozdějších předpisů		0246	0	
z ř. 0246 náklad (počet v ks)		0247	0	
Počet titulů elektronických dokumentů na hmotných nosičích		0248	0	
z ř. 0248 náklad (počet v ks)		0249	0	
Počet titulů elektronických dokumentů na internetu		0250	1	
Počet titulů z ř. 0242, ř. 0244, ř. 0246, ř. 0248, ř. 0250, které jsou autorskými díly zaměstnanců muzea		0251	2	
Počet dnů, kdy bylo muzeum otevřeno pro veřejnost		0252	358	
Kontrolní součet (ř. 0201 až 0252)		0259	17 323	

III. ZAMĚŠTNANCI

a		Č. ř.	Celkem
1		1	2
Celkový počet pracujících (fyzických) osob ⁴		0301	106
Počet zaměstnanců (přepočtený stav)		0302	11,0
z toho odborných pracovníků (přepočtený stav)		0303	7,0
Počet dobrovolných (fyzických) pracovníků z ř. 0301		0304	90
Počet hodin odpracovaných dobrovolníky ročně		0305	570
Kontrolní součet (ř. 0301 až 0305)		0359	784,0

IV. PŘÍJMY, RESP. VÝNOSY

a		Č. ř.	Celkem v tis. Kč
1		1	2
Tržby za vlastní výkony (výrobky, služby) a za zboží		0401	276,0
z toho	vybrané vstupné	0402	30,0
	tržby z prodeje upomínkových předmětů, propagačních materiálů, programů apod.	0403	47,0
Příspěvky, dotace a granty na provoz ze státního rozpočtu		0404	0,0
Příspěvky, dotace a granty na provoz z rozpočtu kraje		0405	7 723,0
Příspěvky, dotace a granty na provoz z rozpočtu obce		0406	30,0
Příspěvky, dotace a granty na provoz od ostatních subjektů		0407	0,0
Příspěvky, dotace a granty na provoz ze zahraničí		0408	285,0
z toho z fondů EU		0409	285,0
Dary a sponzorské příspěvky		0410	0,0
Ostatní provozní výnosy výše neuvedené		0411	221,0
Příjmy (výnosy) celkem (součet ř. 0401 + ř. 0402 až 0408 + ř. 0410 + 0411)		0412	8 535,0
Dotace a granty na investice ze státního rozpočtu		0413	0,0
Dotace a granty na investice z rozpočtu kraje		0414	6 583,0
Dotace a granty na investice z rozpočtu obce		0415	0,0
Dotace a granty na investice od ostatních subjektů		0416	0,0
Dotace a granty na investice ze zahraničí		0417	115,0
z toho z fondů EU		0418	115,0
Dotace a granty na investice celkem (součet ř. 0413 až 0417)		0419	6 698,0
Vlastní vklady ⁵		0420	
Kontrolní součet (ř. 0401 až 0420)		0459	30 943,0

V. VÝDAJE, RESP. NÁKLADY

a		Č. ř.	Celkem v tis. Kč
1		1	2
Spotřeba materiálu, energie, zboží a služeb		0501	1 789,0
z toho nájmy		0502	0,0
Osobní náklady (součet ř. 0504 až 0507)		0503	6 034,0
v tom	mzdy	0504	4 181,0
	ostatní osobní náklady	0505	275,0
	náklady na zdravotní a sociální pojištění	0506	1 410,0
	ostatní sociální náklady	0507	168,0
Náklady na restaurování, konzervování a preparování (dodavatelství)		0508	0,0
Daně a poplatky (bez daně z příjmů)		0509	2,0
Daň z příjmů (účt. skupina 59)		0510	0,0
Odpisy dlouhodobého majetku		0511	275,0
Ostatní provozní náklady výše neuvedené		0512	435,0
Výdaje (náklady) celkem (součet ř. 0501 + ř. 0503 + ř. 0508 až 0513)		0513	8 535,0
Nezbytné základní provozní výdaje (z ř. 0514)		0514	6 864,0
Investiční výdaje (na hmotný a nehmotný majetek) celkem		0515	10 139,0
v tom	hmotný majetek ⁶	0516	10 139,0
	nehmotný majetek ⁷	0517	0,0
Kontrolní součet (ř. 0501 až 0517)		0559	50 246,0

⁴ Zahnuje podnikatele, rodinné příslušníky, zaměstnance, dobrovolníky apod.

⁵ Vložené finanční prostředky z vlastních zdrojů (rezerv apod.).

⁶ Vstupní cena vyšší než 40 000 Kč a provozně-technické funkce delší než jeden rok (§ 26 ZDP).

⁷ Vstupní cena vyšší než 60 000 Kč a doba použitelnosti delší než jeden rok (§ 32a ZDP).

VI. KNIHOVNY MUZEÍ A GALERÍ

Evidenční číslo knihovny evidované dle knihovního zákona č. 257/2001 Sb. 5443/2003 TCE001

a		Č. ř.	Celkem
		1	2
Počet knihoven		0601	1
z toho přístupných veřejnosti ⁸⁾		0602	1
Počet knihovních jednotek		0603	6 535
Roční přírůstek v knihovních jednotkách		0604	74
Počet registrovaných uživatelů		0605	12
v tom	zaměstnanci muzea a galerie	0606	9
	ostatní veřejnost	0607	3
Počet výpůjček celkem		0608	83
z toho absenčních výpůjček		0609	0
Výdaje na knižní fond v tis. Kč		0610	3
Počet zaměstnanců knihovny (přepočtený stav)		0611	0,1
z toho odborných knihovníků		0612	0,0
Počet dobrovolných pracovníků		0613	0
Počet hodin odpracovaných dobrovolníky ročně		0614	0
Počet počítačů v muzejní studovně nebo knihovně připojených na internet k 31. 12. sledovaného roku		0615	1
Kontrolní součet (ř. 0601 až 0615)		0659	6 722,1

⁸⁾ Pro poskytování knihovnických služeb.

IX. SBÍRKY, DOKUMENTACE, ODBORNÁ ČINNOST

VII. OBJEKTY PROHLÁŠENÉ ZA NEMOVITOU KULTURNÍ PAMÁTKU

a		Č. ř.	Celkem
		1	2
Počet objektů prohlášených za národní kulturní památku, s nimiž vykazující organizace hospodář k 31. 12. sledovaného roku		0701	0
Počet objektů prohlášených za národní kulturní památku, které vykazující organizace užívá na základě nájemní smlouvy k 31. 12. sledovaného roku		0702	0
Počet objektů prohlášených za nemovitou kulturní památku, s nimiž vykazující organizace hospodář k 31. 12. sledovaného roku		0703	1
Počet objektů prohlášených za nemovitou kulturní památku, které vykazující organizace užívá na základě nájemní smlouvy k 31. 12. sledovaného roku		0704	0
Počet m ² plochy přístupné veřejnosti		0705	928
z toho počet m ² výstavní plochy		0706	872
Kontrolní součet (ř. 0701 až 0706)		0759	1 801

VIII. ELEKTRONICKÉ SLUŽBY MUZEA (GALERIE)

a		Č. ř.	Celkem
		1	2
			Ano
			Ne
Možnost elektronické rezervace vstupenek	prostřednictvím on-line formulářů	0801	Ne
	prostřednictvím elektronické pošty	0802	Ano
Počet návštěv webových stránek muzea za sledovaný rok		0803	7 106

Sbírka muzea (galerie) je zapsána v CES Ano

a		Č. ř.	Celkem
		1	2
Počet evidenčních čísel sbírkových předmětů celkem k 31. 12. sledovaného roku		0901	22 968
Počet evidenčních čísel sbírkových předmětů zpracovaných v systematické evidenci (katalogizovaných) v elektronické podobě celkem k 31. 12.		0902	21 895
z toho digitalizovaných v podobě obrazového záznamu		0903	1 754
Počet evidenčních čísel sbírkových předmětů prezentovaných formou on-line katalogu na internetové stránce muzea		0904	0
Počet evidenčních čísel přírůstků zapsaných za sledovaný rok		0905	66
Počet evidenčních čísel sbírkových předmětů vyřazených ze sbírky za sledovaný rok		0906	0
Počet evidenčních čísel sbírkových předmětů zapůjčených jinému zařízení		0907	346
Počet evidenčních čísel sbírkových předmětů vypůjčených od jiného zařízení		0908	301
Počet inventarizovaných (revidovaných) sbírkových předmětů za sledovaný rok		0909	2 187
Počet konzervovaných sbírkových předmětů za sledovaný rok		0910	20 500
z toho vlastní kapacitou		0911	458
Počet zrestaurovaných sbírkových předmětů za sledovaný rok		0912	0
z toho vlastní kapacitou		0913	0
Počet preparovaných sbírkových předmětů za sledovaný rok		0914	0
z toho vlastní kapacitou		0915	0
Náklady na nákup sbírkových předmětů (v tis. Kč)		0916	20
Počet zpracovávaných vědeckovýzkumných úkolů za sledovaný rok		0917	12
Počet výstupů plnění úkolů výzkumu a vývoje		0918	6
Počet zaměstnanců muzea podílejících se na plnění vědeckovýzkumných úkolů (z ř. 0916) za sledovaný rok (přepočtený stav)		0919	1,4
Počet badatelských úkonů za sledovaný rok (návštěvy, dotazy, konzultace, žádosti o rešerše atd.)		0920	73
Kontrolní součet (ř. 0901 až 0920)		0959	70 587,4

k ř.803 - muzeum provozuje FB stránku, kde je k 31.12.2019 700 "přátel", k ř.904 z www stránek muzea je proklik k jednotlivým podsbírkám v CES, kde je několik desítek fotografií sbírkových předmětů, 72 předmětů je prezentováno na portále eSbírky. Celková návštěvnost muzea je součtem ř. 218 a z ř. 232 jsou zahrnuti návštěvníci akcí, kteří zhlédli i expozice a výstavy, stejně tak jsou z ř. 241 zahrnuti návštěvníci konferencí zhlédnuvší expozice a výstavy. Celková návštěvnost muzea je součtem 4491+2045+57 = 6593 (všechna čísla jsou evidována v evidenci návštěvnosti)

Odesláno dne: ssss	Razítko: Jméno (hůlkovým písmem) a podpis vedoucího zpravodajské jednotky: ssss	Výkaz vyplnil – Jméno (hůlkovým písmem) a podpis: ssss Telefon: ssss e – mail: ssss
-----------------------	--	--

