

# Vítání ptačího zpěvu

Letos neproběhne naše tradiční setkání v muzejní zahradě. Ptáků je však příroda plná. Chcete se vydat na jejich pozorování a případně i poskytnout výsledky odborníkům? Navštivte stránky České společnosti ornitologické a načerpejte trochu metodických pokynů:

<https://www.birdlife.cz/vychazky-za-ptaky-koronavirus/>

Nechcete nebo nemůžete do přírody? Chcete přesto sebe, své děti či žáky naučit ptáky poznávat? Zkuste to on-line na : <http://ostrovnepadu.cz/poznavame-hlasy-ptaku/>

Zajímají vás ornitologické přednášky? Na odkazu

<https://www.birdlife.cz/ornitolog-na-drate/> najdete záznamy besed a můžete se dalších účastnit i přímo. Zatím je publikováno pět dílů:

1. díl Čápi, 2. Určování ptáků, 3. Lidé, kteří pozorují ptáky, 4. Jiříčka, vlaštovka nebo rorýs ?, 5. Zahrada pro ptáky.

Za Muzeum Českého lesa v Tachově přidáváme:

## Pozvánka ke koupi knihy :

### **P. Řepa, M. Prokopová PTÁCI TACHOV Hnízdní rozšíření a početnost.**

Dovolujeme si naši veřejnost upozornit na novu knížku, která vznikla na půdě Muzea Českého lesa. Autory jsou zoolog muzea RNDr. Pavel Řepa a zooložka Správy CHKO Český les RNDr. Milena Prokopová PhD. Členem tvůrčího kolektivu je i autor fotografií ptáků, které text doprovázejí, jímž je senior tachovských amatérských ornitologů Karel Machač.

Na úspěchu knihy se rovněž podíleli recenzenti knihy RNDr. Roman Vacík , zoolog Západočeského muzea v Plzni a mgr. Martin Pudil, zoolog Severočeského muzea v Liberci. Na knize se podílelo mnoho dalších amatérských i profesionálních ornitologů, kteří poskytli svá pozorování jako podklad k napsání této knihy. Nejvíce podkladů získali účastníci tzv. tachovského hnízdního atlasu ptáků. Byli to kromě všech tří výše jmenovaných autorů ještě Mgr. Petra Cehláriková, Mgr. Petr Křížek, František Eidelpes a Růžena Machačová.

Knihy shrnuje údaje o výskytu všech ptačích druhů, které byly ve městě Tachově a jeho nejbližším okolí v letech 1974 – 2017 zjištěny. Byly rozděleny do 4 skupin:

- druhy ve městě hnízdící pravidelně a početně
- druhy hnízdící ve městě ojediněle
- druhy, které se ve městě vyskytly, aniž by hnízdily
- druhy vyskytující se v bezprostředním okolí města

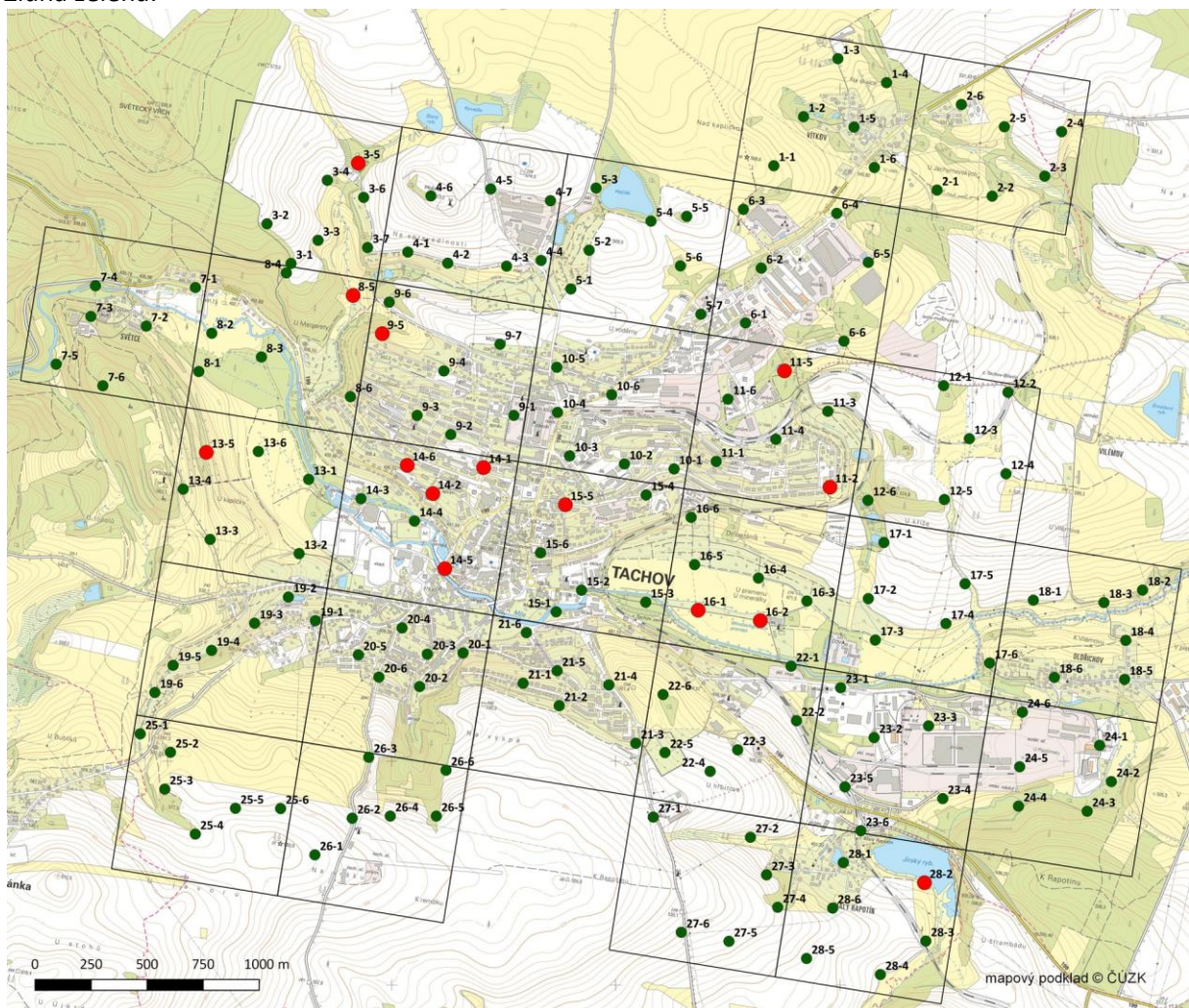
U jednotlivých druhů jsou uvedeny :

- 1) fotografie zachycující vzhled jednotlivých druhů
- 2) text ke každému druhu a jeho výskytu ve městě
- 3) mapa zachycující rozložení výskytu jednotlivých druhů ve městě a jeho nejbližším okolí v letech 2007 -2010
- 4) graf ukazující změny v početnosti druhu v jednotlivých biotopech v letech 1975-1990, 2001-2004, 2011 -2016.

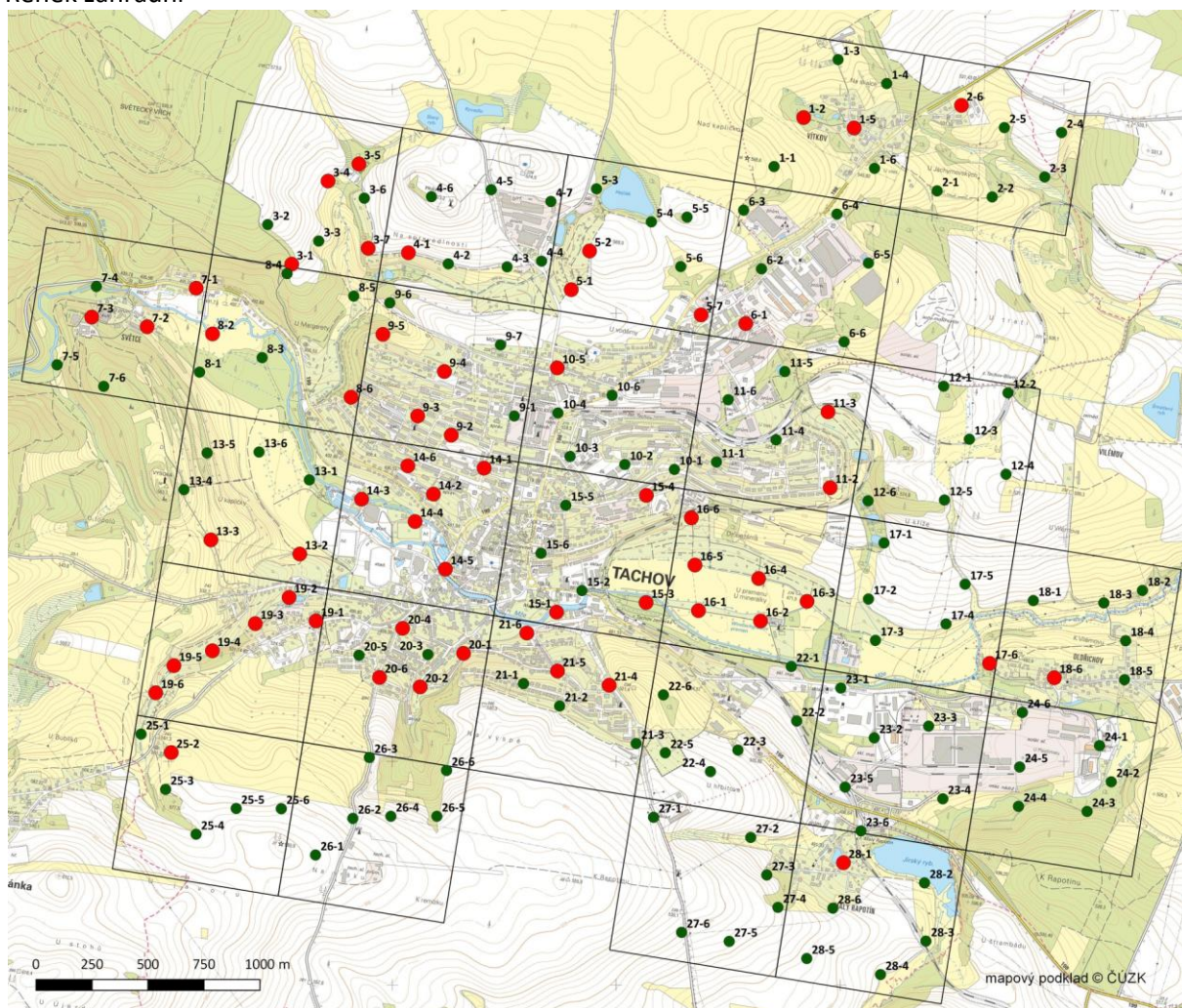
- 5) graf zachycující rozložení početnosti mezi 13 biotopy města a jeho nejbližšího okolí v letech 2007 - 2010
- 6) graf zachycující rozložení početnosti mezi 8 biotopy ve vnitřním městě podle sledování na vzorku cca 1 kilometru čtverečního ve středu města v letech 2013 -2016
- 7) přehled dokladů o nálezech hnízd ostatních tzv. prokázaných hnízděních

Podkladové mapy a grafy jsou upraveny tak, aby byly snadno srozumitelné i pro laické záznamy, proto jsme se vyvarovali složitějšího matematického vyhodnocování. Knížka je tedy pochopitelná i laickému zájemci, stejně tak bylo i s laiky počítáno při psaní textu. Knížka je tedy vhodná i pro běžné zájemce o přírodu v našem městě.

Žluna zelená:



# Rehek zahradní



V denním tisku nás také zaujal článek:

## Škola poskytla rorýsům a jiříčkám novou šanci



Instalace hnízda pro rorýse na komín štěnovické kotelny.

Pod střechou tělocvičny školy ve Štěnovicích jsou nově dvě desítky umělých hnízd pro jiříčky, komín bývalé kotelny pro změnu vyšperkoval stejný počet budek pro rorýse. Mohou tak znovu vyvádět mláďata na místech, kde před pár lety kvůli rekonstrukci a zateplení fasády základky o svá přirozená hnízdiště přišli.

„Tenkrát ptáky nikdo neřešil a v důsledku ztráty hnízdišť populace obou druhů ve Štěnovicích výrazně klesly,“ připomněl Karel Makoň z plzeňské záchranné stanice živočichů.

Úbytku opeřenců si všimla tamní učitelka Jitka Hněvsová, která spolu s novým vedením školy a obcí začala věc řešit. „Škola nakoupila budky a dojednala možnost osadit náhradní hnízdiště zpět na budovu, my jsme zajistili technickou stránku věci,“ poznamenal Makoň a dodal: „Nebyla to jednoduchá a laciná akce, ale škola má děti hlavně vychovávat a sama jim jít příkladem, pedagogové mohou tuto akci využít při výuce přírodopisu. Teď už jen zbývá, aby se jiříčky a rorýsi do Štěnovic zase vrátili.“ (ib)

deník Právo 22.4.2020

A na internetu :

**Chocholouši obecní jsou dnes na samé hranici životaschopnosti druhu**

22.04.2020 · Jaroslav Monte Kvasnica  
Chocholouši byli ptáci mého dětství. V předjati cupkali po chodnicích mezi potůčky tajčeho sněhu a před hospodou odobávali koňské kobličky. Všude jich bylo pino. Kdo by tehdy pomyslel, že za pět desetiletí u nás budou na prahu zániku...



Chocholouši se pohybuji poléháním po zemi, přeletují jen nízko a zvolna nad zemí. Ozývají se vábením „rydřřřř“, které tvoří i hlavní motivy jeho písně. Chocholouši umí napodobovat i hlasy jiných ptáků.

**Chocholouš obecný** (*Galerida cristata*), sympatický ptáček s chocholkou na hlavě, měl u nás v minulosti mnoho lidových názvů. Říkalo se mu chocholka, skřiváček nebo (podle

nařikavého hlásku) trpělka. Chocholouši běžně hnízdívali na rumišťích, na okrajích vsí a měst, v kolejišťích, na vesnických nádražích a podobně.

## Falešná zranění na obranu hnízda

Chocholouši hnízdí od dubna do června (výjimečně až do srpna) dvakrát ročně. Hnízdo neuměle spletené ze stébel trav a kořinek skrývají na zemi v terénu. **Z posledních let jsou však dokladovány případy hnízdění chocholoušů také na plochých střechách, například u garáží.** Samička do hnízda snáší 3–5 jemně skvrnitých vajec, která se velmi podobají vejším skřivana polního.

Na vejcích sedí po dobu 12–14 dnů pouze samička, ovšem mláďata krmí oba rodiče. Mezi ornitology se vyprávějí celé legendy o tom, jak chocholouši rodiče fingující zranění dokážou od svého hnízdečka důmyslně odlákat nepřítele. **Mláďata opouštějí hnízdo dříve, než jsou schopna letu a rychle se zacvičují ve sběru potravy, kterou jsou jim semena, zelené části rostlin, hmyz a drobní bezobratlí živočichové.**

## Robinzoni 21. století

Do poloviny šedesátých let 20. století patřili chocholouši k našim nejběžnějším pěvcům. Pak však nastal strmý pád populace a velmi dramatický úpadek na všech místech výskytu v ČR. **Nejprve tito drobní ptáčci vymizeli ze vsí i z periferií měst. V současnosti chocholouši obecní spadají do kategorie ohrožených druhů a ornitologové předpokládají, že se dnes nacházejí na samé hranici životaschopnosti druhu!**

V Čechách došlo v rozsáhlých oblastech již k naprostému vyhynutí a dnes chocholouše najdeme pouze v Polabí a Povltaví; rovněž v Moravskoslezském kraji patrně chocholouš vymizel zcela. **Poněkud optimističtější situace je na střední a jižní Moravě, kde poslední „Robinsony“ můžeme vypátrat kuriózně na parkovištích velkých nákupních středisek a průmyslových zón mezi skladištními halami, případně na staveništích.**

## Příčiny mizení populace

Ornitologové se domnívají, že hlavním viníkem drastického úbytku chocholoušů v Česku je intenzifikace zemědělství spojená s dramatickým úbytkem hospodářského zvířectva a řídkých porostů s různými druhy plevelů v blízkosti lidských obydlí. **Chocholouši bývali také silně vázáni na koňské povozy, respektive na koňské exkrementy.** I ty z našich vesnic a menších městeček (o velkých městech nemluvě) nenávratně vymizely. Koňské farmy a jezdecká střediska nejsou pro chocholouše náhradou, neboť bývají umístěny blízko lesů nebo přímo v lesním prostředí, kam se chocholouši kvůli dravcům nikdy neodvažovali. **Usedlí chocholouši jsou velmi citliví ke změnám prostředí a nedokáží se s nimi vyrovnat.**

## Z proletáře rarita

Ornitolog **Libor Praus**, který chocholouše po léta monitoruje, uvádí: *„Jistý záblesk naděje pro existenci druhu mohou snad představovat množící se pozorování chocholoušů z okolí kravinů a polních cest v blízkosti celoročně přítomných hnojišť. Toto prostředí mohli ptáci opětovně osídlit teprve nedávno, nelze ale vyloučit, že zde byli pouze přehlíženi.“*

**Optimisté odhadují, že dnes žije na našem území padesátina původního počtu chocholoušů obecných.** Odborníci odhadují, že v letech 2001–2003 hnízdilo v celé České republice 500–1 000 párů, přičemž někde se uvádí i 1 100–2 200 hnízdních párů. V každém případě je možné tvrdit, že se z proletáře ptačí říše se stal vlastně exot.

## Nebezpečí posečených trávníků

I na zbytky populací chocholoušů, které našly útočiště ve městech, pochopitelně číhají mnohá nebezpečí. Některá – automobily, kočky, psy – předpokládáme. Jiná nám unikají. Libor Praus k tomuto problému říká: „**Za nejvýznamnější rizikový faktor ohrožující městské hnízdicí chocholouše považuji na základě závěrů z terénního pozorování příliš časté kosení trávníků (frekvence sečení nižší než tři týdny).**“

„Rodiče do vyšších travních porostů odvádí dosud nevzletná mláďata chocholoušů ze všech typů městských hnízdišť (jak ze zakrslých okrasných keřů u silnic, tak z plochých střech) a za běžných okolností se mláďata v tomto rizikovém stanovišti ukrývají minimálně pět dnů nutných k dosažení vzletnosti.“ Velká péče o trávníky tedy chocholoušům jednoznačně škodí.

## Kam za chocholouši

Jediná rada zní: mějte oči na stopkách, případně dalekohled po ruce. **Na chocholouše narazíte nejčastěji na parkovištích u velkých supermarketů a nákupních středisek, dále na staveništích, případně u komplexů se skladištními halami.** O současném výskytu stále vzácnějších chocholoušů mají ornitologové bolestný nedostatek informací a prosí milovníky přírody, aby těmto pěvcům věnovali maximální pozornost. **Budou vděční, pokud jim o svých pozorováních poskytnete informace.** Údaje o pozorování je možno vkládat do Fauvistické databáze [České společnosti ornitologické](#).

## Co o chocholouších ještě nevíte

- patří do řádu pěvců (*Passeriformes*) a čeledi skřivanovitých (*Alaudidae*)
- je velký jako skřivan polní, světle hnědý, kropenatý, s výraznou špičatou chocholkou na hlavě
- pohybují se pobíháním po zemi, přeletují jen nízko a zvolna nad zemí
- na stromy téměř nesedají, občas jsem je pozoroval posedávat na zábradlí nebo na silničních svodidlech
- jsou rozšířeni v západní palearktické oblasti včetně severní Afriky a Blízkého východu
- původně to byli ptáci stepí, nemají tedy rádi vysoké a husté porosty

**NASHLEDANOU NA NĚKTERÉ ORNITOLOGICKÉ AKCI TENTOKRÁT UŽ V PŘÍRODĚ**